

**Федеральная служба по надзору в сфере защиты прав
потребителей и благополучия человека
ФБУН «Московский научно-исследовательский
институт эпидемиологии и микробиологии
им. Г.Н. Габричевского»
Национальный научно-методический центр
по надзору за корью и краснухой**

ЗАБОЛЕВАЕМОСТЬ КОРЬЮ И КРАСНУХОЙ В РОССИИ ЗА 6 МЕСЯЦЕВ 2017 ГОДА

(ПО РЕГИОНАЛЬНЫМ ЦЕНТРАМ)

информационный бюллетень № 28

Москва - 2017

Информационный бюллетень заболеваемости корью и краснухой в России за 2017 год (6 месяцев) подготовлен на основе анализа «Карт эпидрасследования случая кори...» и «Карт эпидрасследования случая краснухи...», полученных из 10 региональных центров по надзору за корью и краснухой и 85 субъектов Российской Федерации.

Информационный бюллетень о заболеваемости корью и краснухой в России выпускается 2 раза в год. Дополнительная информация о ходе реализации программы ликвидации кори и краснухи в Российской Федерации регулярно размещается на сайте ФБУН «МНИИЭМ им. Г.Н. Габричевского» Роспотребнадзора www.gabrich.ru в разделе - Национальный центр по надзору за корью и краснухой.

Руководитель Национального
научно-методического центра
по надзору за корью и краснухой

проф. Тихонова Н.Т.

Ответственные исполнители:

Герасимова А.Г. (тел. 452-18-09; agerasimova@gabrich.ru)

Мамаева Т.А. (тел. 452-28-26; virmail@yandex.ru)

ЗАБОЛЕВАЕМОСТЬ КОРЬЮ В 2017 ГОДУ (6 МЕС.)

Таблица 1

Региональные центры	Количество курируемых территорий	Число заболевших корью	Показатель на 100 тыс. населения	Территории, где зарегистрированы случаи заболевания корью*
Московский	19	58	0,15	г. Москва (22), Московская обл. (33), Смоленская обл. (1), Рязанская обл.(2)
Санкт-Петербургский	11	1	0,007	г. Санкт-Петербург (1)
Нижегородский	9	2	0,01	Нижегородская обл. (1), Саратовская обл.(1)
Башкортостанский	5	2	0,01	Р. Башкортостан (1), Челябинская обл.(1)
Пермский	6	2	0,017	Кировская обл.(1), Свердловская обл.(1)
Ростовский	13	58	0,24	Р. Дагестан (41), Р. Ингушетия (1), Ставропольский край (4), КБР (1), Р. Северная Осетия (Алания) (2) , Ростовская обл.(3), Р. Чечня (6),
Новосибирский	9	2	0,01	Тюменская обл. (1), ХМАО(1)
Красноярский	6	1	0,01	Красноярский край (1)
Приморский	4	0	-	
Амурский	3	0	-	
ВСЕГО	85	126	0,086	21 территория

* - В СКОБКАХ ЧИСЛО ЗАРЕГИСТРИРОВАННЫХ СЛУЧАЕВ КОРИ

СЕЗОННОЕ РАСПРЕДЕЛЕНИЕ СЛУЧАЕВ КОРИ В 2017 ГОДУ (6 МЕС.).

ТАБЛИЦА 2

РЕГИОНАЛЬНЫЕ ЦЕНТРЫ/ ТЕРРИТОРИИ	СЛУЧАИ КОРИ						ВСЕГО ЗА 6 МЕС
	I	II	III	IV	V	VI	
<i>С.-ПЕТЕРБУРГСКИЙ</i>						1	1
Г. САНКТ-ПЕТЕРБУРГ						1	1
<i>МОСКОВСКИЙ</i>	0	3	6	6	17	26	58
Г. МОСКВА			3	6	7	6	22
МОСКОВСКАЯ ОБЛ.		3	3		7	20	33
СМОЛЕНСКАЯ ОБЛ.					1		1
РЯЗАНСКАЯ ОБЛ.					2		2
<i>НИЖЕГОРОДСКИЙ</i>	0	0	1	0	1	0	2
НИЖЕГОРОДСКАЯ ОБЛ.			1				1
САРАТОВСКАЯ ОБЛ.					1		1
<i>БАШКОРТОСТАНСКИЙ</i>	0	1	1	0	0	1	2
Р. БАШКОРТОСТАН		1					1
ЧЕЛЯБИНСКАЯ ОБЛ.						1	1
<i>ПЕРМСКИЙ</i>			1	1			2
СВЕРДЛОВСКАЯ ОБЛ.			1				1
КИРОВСКАЯ ОБЛ.				1			1
<i>РОСТОВСКИЙ</i>	10	6	11	2	8	21	58
Р. СЕВЕРНАЯ ОСЕТИЯ			2				2
Р. ЧЕЧНЯ			1		5		6
СТАВРОПОЛЬСКИЙ КРАЙ	1					2	3
РОСТОВСКАЯ ОБЛ.	2	1					3
Р. ИНГУШЕТИЯ				1			1
Р. ДАГЕСТАН	5	5	8	1	3	19	41
КБР	1						1

АСТРАХАНСКАЯ ОБЛ.	1						1
<i>НОВОСИБИРСКИЙ</i>	0	0	1	0	0	1	2
ХМАО			1				1
ТЮМЕНСКАЯ ОБЛ.						1	1
<i>КРАСНОЯРСКИЙ</i>	0	0	0	0	1	0	1
КРАСНОЯРСКИЙ КРАЙ					1		1
<i>ИТОГО</i>	10	10	21	9	27	49	126

Рис.1 Прививочный анамнез заболевших корью в 2017 году (6 мес.) в разрезе региональных центров (в абс.цифрах)

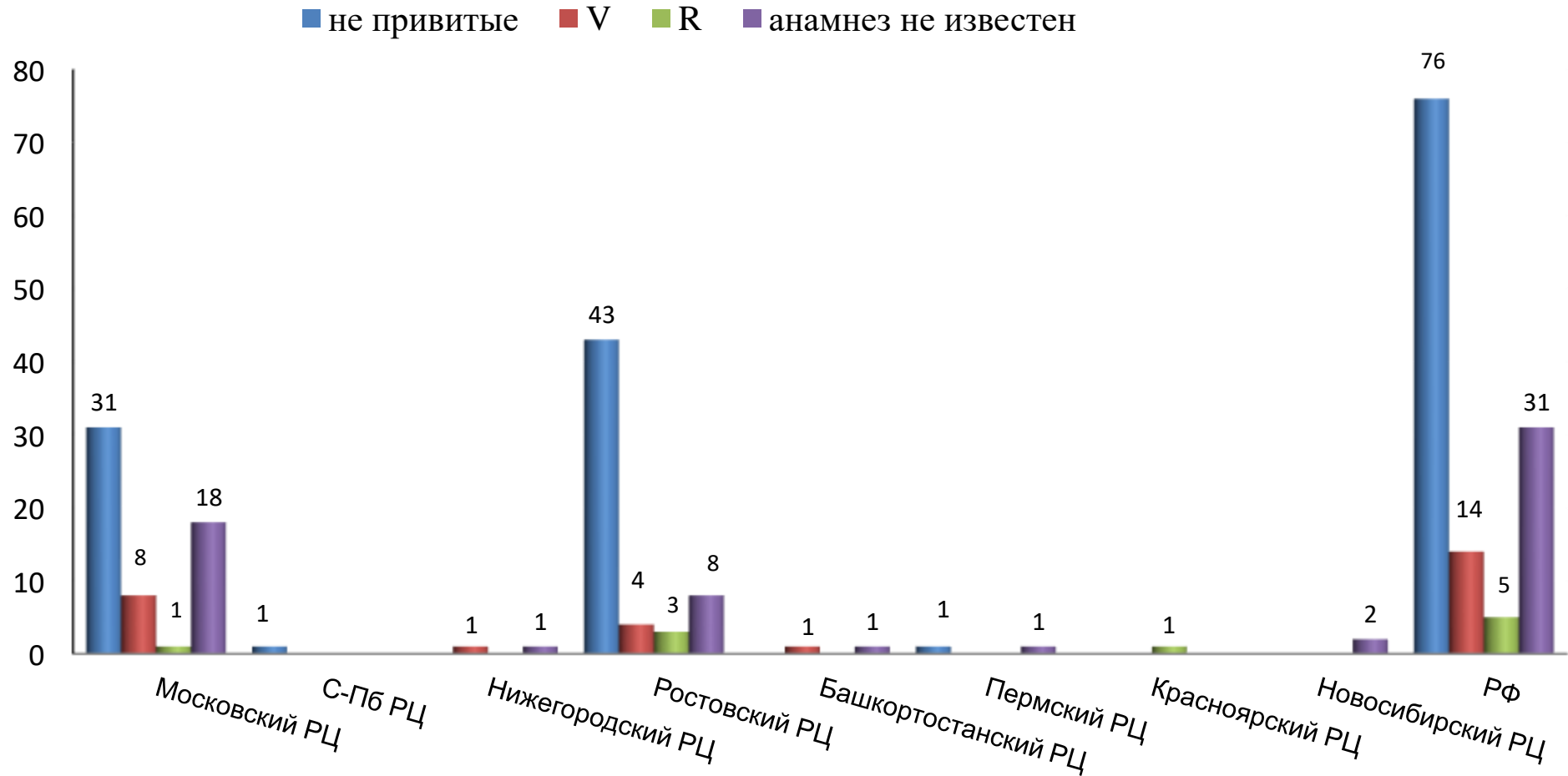
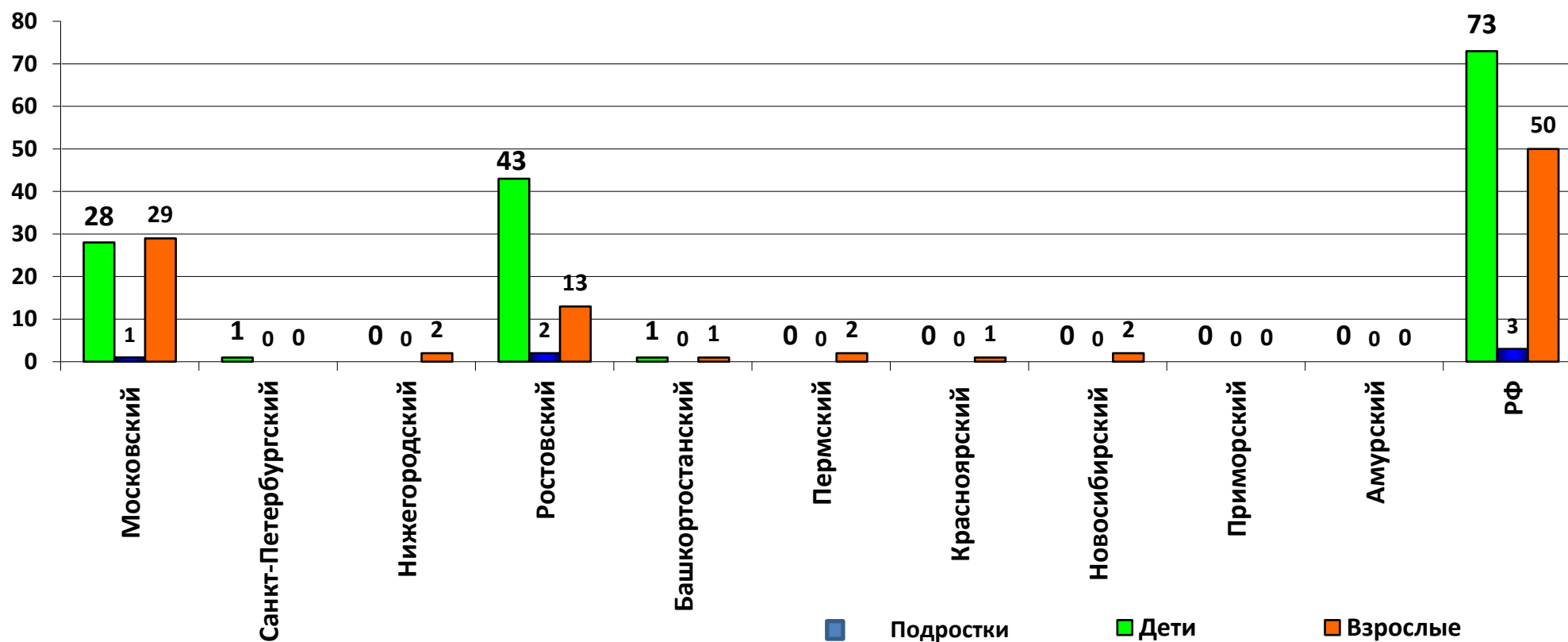


Рис. 2. ЗАБОЛЕВАЕМОСТЬ КОРЬЮ ДЕТЕЙ, ПОДРОСТКОВ И ВЗРОСЛЫХ В 2017 ГОД (6 МЕС.)
(в абс. цифрах)



ХАРАКТЕРИСТИКА ОЧАГОВ КОРИ В 2016 ГОДУ (6 МЕС.)

Таблица 3

Региональные центры	Всего очагов	Очаги с 1 случаем кори	Очаги с 2 и более случаями кори	Число заболевших корью в очагах с распространением
Московский	38	31	7	27
Санкт-Петербургский	1	1	0	0
Нижегородский	2	2	0	0
Ростовский	44	35	9	23
Пермский	2	2	0	0
Р. Башкортостан	2	2	0	0
Красноярский	1	1	0	0
Новосибирский	2	2	0	0
Амурский	0	0	0	0
Приморский	0	0	0	0
Итого	92	76-82,6%	16-17,4%	50

**КОЛИЧЕСТВО БОЛЬНЫХ С ЛИХОРАДКОЙ И ПЯТНИСТО-ПАПУЛЕЗНОЙ СЫПЬЮ,
ОБСЛЕДОВАННЫХ В 2017 ГОДУ (6 МЕС)
(ПО МЕСЯЦАМ ГОДА)**

ТАБЛИЦА 4

Территории	План 2х10 ⁵	Фактическое число						всего
		1	2	3	4	5	6	
<i>Московский РЦ</i>	772	20	9	34	52	91(5)	57(1)	263(6)
Магаданская обл.	3	0	0	2	0	0	1	3
Белгородская обл.	31	0	0	1	7	12	2	22
Брянская область	25	0	2	2	1	6	4	15
Калужская обл.	20	0	0	1	1	0	1	3
г. Москва	248	7	0	9	7	11	13(1)	47(1)
Московская обл.	146	3	3	3	5	10(4)	9	33(4)
Орловская обл.	15	1	1	0	3	1	1	7
Смоленская обл.	19	0	1	2	3	0	5	11
Тверская обл.	26	4	0	4	0	0	6	14
Тульская обл.	30	0	1	1	3	5	0	10
Ярославская обл.	25	1	1	2	0	0	0	4
Воронежская обл.	47	0	0	0	15	26	3	44
Курская обл.	22	1	0	3	1	8	3	16
Липецкая обл.	23	0	0	3	3	3	1	10
Тамбовская обл.	21	2	0	0	3	1	1	7
Рязанская обл.	23	0	0	1	0	4(1)	2	7(1)
Чукотский АО	1	0	0	0	0	0	0	0
Республика Крым	38	1	0	0	0	2	4	7
Севастополь	9	0	0	0	0	2	1	3
<i>Санкт-Петербургский РЦ</i>	280	18	17	25	17	19	19	115
Республика Коми	17	3	1	0	0	0	0	4
Архангельская обл.	23	3	1	1	1	0	0	6

Вологодская обл.	24	1	2	1	1	1	0	6
Мурманская обл.	15	1	0	0	2	1	0	4
Ненецкий АО	1	0	0	0	0	0	1	1
Калининградская обл.	20	0	0	0	2	1	0	3
г. Санкт-Петербург	106	5	6	6	9	8	7	41
Ленинградская обл.	36	2	2	6	2	4	0	16
Новгородская обл.	12	2	4	6	0	2	5	19
Псковская обл.	13	0	1	3	0	1	3	8
Р. Карелия	13	1	0	2	0	1	3	7
<i>Нижегородский РЦ</i>	320	5	8	40(1)	31(1)	20(1)	25	129(3)
Костромская обл.	13	0	0	1	2	0	1	4
Владимирская обл.	28	1	0	3	1	1	3	9
Ивановская обл.	21	0	1	0	0	5	2	8
Нижегородская область	65	4	4	13(1)	8	3	3	35(1)
Р. Мордовия	16	0	1	1	1	2	0	5
Саратовская обл.	50	0	0	8	7	3(1)	7	25(1)
Ульяновская обл.	25	0	0	0	0	0	5	5
Р. Чувашия	25	0	1	4	1	0	0	6
Р. Татарстан	77	0	1	10	11(1)	6	4	32(1)
<i>Пермский РЦ</i>	225	12(1)	7	17	8	26(1)	18(1)	88(3)
Республика Марий Эл	12	0	0	3	3	2	1	9
Удмуртская Республика	30	3	2	7	1	5	0	18
Кировская обл.	26	0	3	1	0	3	0	7
Пермский край	53	1	2	3	3	1	2	12
Курганская обл.	17	0	0	0	0	0	6	6
Свердловская область	87	8(1)	0	3	1	15(1)	9(1)	36(3)
<i>Р. Башкортостан</i>	282	10	34	29	34	26	40	173
Р.Башкортостан	81	4	18	19	8	7	16	72
Пензенская обл.	27	0	2	3	3	2	0	10

Самарская обл.	64	0	4	3	7	2	8	24
Челябинская обл.	70	5	9	2	7	8	8	39
Оренбургская область	40	1	1	2	9	7	8	28
<i>Ростовский РЦ</i>	448	12(3)	22(3)	23(5)	5(1)	23	19	104(12)
Республика Адыгея	9	0	0	0	0	0	0	0
Республика Дагестан	60	1	3(2)	4(3)	0	0	1	9(5)
Республика Ингушетия	9	0	5	0	2(1)	2	0	9(1)
Кабардино-Балкарская Респ.	17	0	0	0	3	1	1	5
Республика Калмыкия	6	0	0	0	0	0	0	0
Карачаево-Черкесская Респ.	9	0	0	0	0	1	5	6
Республика Северная Осетия	14	1	1	4(2)	0	3	0	9(2)
Чеченская Республика	28	0	0	0	0	0	0	0
Краснодарский край	110	2	3	3	0	1	1	10
Ставропольский край	56	3(1)	4	3	0	4	4	18(1)
Астраханская область	20	0	1	0	0	4	4	9
Волгоградская область	11	0	2	5	0	6	0	13
Ростовская обл.	85	5(2)	3(1)	4	0	1	3	16(3)
<i>Новосибирский РЦ</i>	261	13	7	19(1)	16	21	14	90(1)
Тюменская обл.	29	7	1	0	0	2	0	10
Алтайский край	48	0	0	8(1)	10	8	4	30(1)
Республика Алтай	4	0	0	0	0	0	0	0

Ханты-Мансийский АО	33	0	0	0	0	0	0	0
Ямало-Ненецкий АО	11	0	0	0	1	1	1	3
Новосибирская область		3	2	6	3	5	5	24
Омская область	55	1	3	1	0	3	2	10
Томская обл.	40	2	1	4	2	2	2	13
Республика Саха	22	0	0	0	0	0	0	0
<i>Красноярский РЦ</i>	196	2	8	13	10	15	13	61
Иркутская обл.	48	2	4	9	5	3	2	25
Красноярский край	57	0	1	4	2	9	0	16
Р. Хакасия	11	0	0	0	0	0	0	0
Республика Тыва	6	0	0	0	0	0	2	2
Кемеровская обл.	54	0	0	0	1	3	8	12
Р. Бурятия	20	0	3	0	2	0	1	6
<i>Приморский РЦ</i>	82	1	15	5	9	17(1)	12	59(1)
Приморский край	39	0	10	5	5	6	4	30
Камчатский край	6	1	5	0	1	0	0	7
Хабаровский край	27	0	0	2	2	10(1)	8	22(1)
Сахалинская обл.	10	0	0	0	1	1	0	2
<i>Амурский РЦ</i>	41	0	2	4	0	1	5	12
Амурская обл.	16	0	2	4	0	1	0	7
Еврейская АО	3	0	0	0	0	0	1	1
Забайкальский край	22	0	0	0	0	0	4	4
Российская Федерация	2846	93(4)	129(3)	209(7)	182(2)	259(8)	222(2)	1055(26)

- В СКОБКАХ ЧИСЛО ВЫЯВЛЕННЫХ СЛУЧАЕВ КОРИ

ЗАБОЛЕВАЕМОСТЬ КРАСНУХОЙ В 2017 ГОДУ (6 МЕС.)

Таблица 9

Региональные центры	Количество курируемых территорий	Число заболевших краснухой	Показатель на 100 тыс. населения	Территории, где случаи заболевания краснухой регистрировались
Московский	19	0	0	-
Санкт-Петербургский	11	0	0	-
Нижегородский	9	0	0	-
Ростовский	13	0	0	-
Пермский	6	0	0	-
Р.Башкортостан	5	1	0,01	Оренбургская область(1)
Новосибирский	9	1	0,01	Томская обл. (1)
Красноярский	6	0	0	-
Амурский	3	0	0	-
Приморский	4	1	0,02	Хабаровский край (1)
ВСЕГО	85	3		3 территории

ЗАБОЛЕВАЕМОСТЬ КРАСНУХОЙ ПО ТЕРРИТОРИЯМ И МЕСЯЦАМ В 2017 Г. (6 МЕС.)

Таблица 10

Региональные центры/ <i>территории</i>	I	II	III	IV	V	VI	Всего
<i>Р. Башкартостан</i>	0	0	0	0	1	0	1
Оренбургская область	0	0	0	0	1	0	1
<i>Новосибирский РЦ</i>	0	0	0	0	1	0	1
Томская обл.	0	0	0	0	1	0	1
<i>Приморский РЦ</i>	0	0	0	1	0	0	1
Хабаровский кр.	0	0	0	1	0	0	1
Российская Федерация	0	0	0	1	2	0	3

**ЗАБОЛЕВАЕМОСТЬ КРАСНУХОЙ ДЕТЕЙ, ПОДРОСТКОВ И ВЗРОСЛЫХ
В РОССИЙСКОЙ ФЕДЕРАЦИИ 2017 Г. (6 МЕС.)**

Таблица 11

РЕГИОНАЛЬНЫЕ ЦЕНТРЫ	ДЕТИ (0 -14 ЛЕТ)	ПОДРОСТКИ (15-17 ЛЕТ)	ВЗРОСЛЫЕ	ВСЕГО
МОСКОВСКИЙ	0	0	0	0
САНКТ- ПЕТЕРБУРГСКИЙ	0	0	0	0
НИЖЕГОРОДСКИЙ	0	0	0	0
РОСТОВСКИЙ	0	0	0	0
ПЕРМСКИЙ	0	0	0	0
Р.БАШКОРТОСТАН	0	0	1	1
НОВОСИБИРСКИЙ	0	0	1	1
КРАСНОЯРСКИЙ	0	0	0	0
АМУРСКИЙ	0	0	0	0
ПРИМОРСКИЙ	0	0	1	0
Российская Федерация	0	0	3	3

**ЗАБОЛЕВАЕМОСТЬ КРАСНУХОЙ С УЧЕТОМ ПРИВИВОЧНОГО АНАМНЕЗА
ЗАБОЛЕВШИХ В 2017 Г. (6 МЕС.)**

Таблица 12

РЕГИОНАЛЬНЫЕ ЦЕНТРЫ	Вакцинированные	Ревакцинированные	Не привитые	Анамнез не известен	Всего случаев
МОСКОВСКИЙ	0	0	0	0	0
САНКТ-ПЕТЕРБУРГСКИЙ	0	0	0	0	0
НИЖЕГОРОДСКИЙ	0	0	0	0	0
РОСТОВСКИЙ	0	0	0	0	0
ПЕРМСКИЙ	0	0	0	0	0
Р.БАШКОРТОСТАН	0	0	0	1	1
НОВОСИБИРСКИЙ	0	0	0	1	1
КРАСНОЯРСКИЙ	0	0	0	0	0
АМУРСКИЙ	0	0	0	0	0
ПРИМОРСКИЙ	0	1	0	0	1
ВЕДОМСТВА	0	0	0	0	0
Российская Федерация	0	1	0	2	3

ХАРАКТЕРИСТИКА ОЧАГОВ КРАСНУХИ ЗА 6 МЕС. 2017 ГОДА

Таблица 13

Региональные центры	Всего очагов	Очаги с 1 случаем краснухи	Очаги с 2 и более случаями краснухи	Число заболевших краснухой в очагах с распространением
<i>Московский</i>	0	0	0	0
<i>Санкт-Петербургский</i>	0	0	0	0
<i>Нижегородский</i>	0	0	0	0
<i>Ростовский</i>	0	0	0	0
<i>Пермский</i>	0	0	0	0
<i>Р.Башкортостан</i>	1	1	0	0
<i>Красноярский</i>	0	0	0	0
<i>Новосибирский</i>	1	1	0	0
<i>Амурский</i>	0	0	0	0
<i>Приморский</i>	1	1	0	0
Итого	3	3 - 100%	0	0

**СВОЕВРЕМЕННОСТЬ ПОСТУПЛЕНИЯ, КАЧЕСТВО И РЕЗУЛЬТАТЫ ТЕСТИРОВАНИЯ (ИФА, IGM)
СЫВОРОТОК КРОВИ ПАЦИЕНТОВ, ПОДОЗРИТЕЛЬНЫХ НА КОРЬ, 6 МЕС. 2017Г.**

Таблица 14

Региональные центры	Число сывороток, от больных /*	в том числе:				Количество исследованных сывороток		Результат исследования сывороток						Срок отправки результатов	
		Качество поступившего материала		Кол-во поступивших сывороток		в течение 72 ч. с момента поступл.	Позже 72 ч. с момента поступл.	корь			краснуха			В течение 72 ч. с момента получения	позже 72 ч. с момента получения
		Удовл.	Неуд.	В течение 72 ч. с момента взятия	позже 72 ч. с момента взятия			пол	отр	сом	пол	отр	сом		
Московский	93/91	93	0	92	1	93	0	11/8	82	0	2/2	89	0	93	0
С.-Петербургский	3/3	3	0	3	0	3	0	0	3	0	0	3	0	3	0
Нижегородский	4/4	4	0	4	0	4	0	1/1	3	0	0	4	0	4	0
Ростовский	48/47	46	2	36	12	48	0	19/19	29	0	0	48	0	48	0
Пермский	3/3	3	0	3	0	3	0	0	3	0	0	3	0	3	0
Р. Башкортостан	12/12	12	0	12	0	12	0	0	12	0	0	12	0	12	0
Новосибирский	9/9	9	0	8	1	9	0	0	9	0	0	9	0	9	0
Красноярский	54/52	54	0	36	18	54	0	37/37	15	2	0	41	0	54	0
Амурский	1/1	1	0	1	0	1	0	0	1	0	0	1	0	1	0
Приморский	1/1	1	0	1	0	1	0	0	1	0	0	1	0	1	0
ИТОГО	228/223	226	2	196	32	228	0	68/68	158	2	2/2	211	0	228	0

**СВОЕВРЕМЕННОСТЬ ПОСТУПЛЕНИЯ, КАЧЕСТВО И РЕЗУЛЬТАТЫ ТЕСТИРОВАНИЯ (ИФА, IGM)
СЫВОРОТОК КРОВИ ПАЦИЕНТОВ, ПОДОЗРИТЕЛЬНЫХ НА КРАСНУХУ, 6 МЕС. 2017Г. Таблица 15**

Региональные центры	Число сывороток, п от больных /*	в том числе:				Количество исследованных сывороток		Результат исследования сывороток						Срок отправки результатов	
		Качество поступившего материала		Кол-во поступивших сывороток		в течение 72 ч. с момента поступл.	Позже 72 ч. с момента поступл.	краснуха			корь			В течение 72 ч. с момента получения	позже 72 ч. с момента получения
		Удов л.	Неуд.	В течение 72 ч. с момента взятия	позже 72 ч. с момента взятия			пол	отр	сомн	пол	отр	сомн		
Московский	102/102	101	1	92	10	100	2	22/22	80	0	0	102	0	102	0
С.-Петербургский	26/25	26	0	26	0	26	0	1/1	25	0	0	26	0	26	0
Нижегородский	16/16	16	0	16	0	16	0	0	16	0	0	16	0	16	0
Ростовский	7/7	7	0	6	1	7	0	0	7	0	0	7	0	7	0
Пермский	8	8	0	8	0	8	0	0	8	0	0	8	0	8	0
Р. Башкортостан	21/21	21	0	21	0	21	0	0	21	0	1/1	20	0	21	0
Новосибирский	25/25	25	0	23	2	25	0	1/1	24	0	0	25	0	25	0
Красноярский	18/18	18	0	16	2	18	0	2/2	16	0	0	18	0	18	0
Амурский	4/4	4	0	4	0	4	0	0	4	0	0	4	0	4	0
Приморский	8/8	8	0	4	4	8	0	0	8	0	0	8	0	8	0
ИТОГО	235/234	234	1	216	19	233	2	26/26	209	0	1/1	234	0	235	0

**СВОЕВРЕМЕННОСТЬ ПОСТУПЛЕНИЯ, КАЧЕСТВО И РЕЗУЛЬТАТЫ ТЕСТИРОВАНИЯ (ИФА, IgM)
СЫВОРОТОК КРОВИ ПАЦИЕНТОВ С ЭКЗАНТЕМНЫМИ ЗАБОЛЕВАНИЯМИ, 6 мес. 2017г.**

Таблица 16

Региональные центры	Число сывороток, от больных /*	в том числе:				Количество исследованных сывороток		Результат исследования сывороток						Срок отправки результатов	
		Качество поступившего материала		Кол-во поступивших сывороток		в течение 72 ч. с момента поступл.	Позже 72 ч. с момента поступл.	краснуха			корь			В течение 72 ч. с момента получения	позже 72 ч. с момента получения
		Удов.	Неуд.	В течение 72 ч. с момента взятия	позже 72 ч. с момента взятия			пол	отр	сомн	пол	отр	сомн		
Московский	203/203	203	0	176	27	197	6	8/3	195	0	0	203	0	203	0
С.-Петербургский	79/79	79	0	77	2	79	0	1/1	78	0	0	79	0	79	0
Нижегородский	155/152	155	0	155	0	155	0	1/0	152	2/0	3/0	151	1/0	155	0
Ростовский	142/142	141	1	136	6	142	0	2/2	140	0	2/2	140	0	142	0
Пермский	67/67	67	0	67	0	67	0	0	67	0	1/1	65	1/1	67	0
Р. Башкортостан	134/134	134	0	128	6	134	0	0	134	0	0	134	0	134	0
Новосибирский	80/80	80	0	61	19	80	0	0	80	0	0	80	0	80	0
Красноярский	80/76	80	0	54	26	80	0	0	80	0	3/3	76	1/1	80	0
Амурский	14/14	14	0	14	0	14	0	0	14	0	0	14	0	14	0
Приморский	39/39	39	0	25	14	39	0	0	39	0	0	39	0	39	0
ИТОГО	993/986	992	1	893	100	987	6	12/6	979	2/0	9/6	981	3/2	993	0

ГЕНОТИПЫ ВИРУСА КОРИ ЗА 6 МЕСЯЦЕВ 2017 ГОДА

Таблица 17

№ п/п	Субъект РФ	Число случаев с образцами	Число образцов	Число случаев		Генотипы, генетические линии вируса, (количество типированных штаммов)
				ПЦР корь положит.	ПЦР корь отрицат.	
1.	Иркутская обл.	4	7	4	-	H1 НК12 (3), случаи связаны с импортированием из Китая
2.	Липецкая обл.	1	2	1	-	D8F, завозной случай из Р.Чечня
3.	г. Москва	34	69	2	19	D8F, D8HL
4.	Пермский край	1	2	1	-	D8, случай импортирован из Казахстана, генетический вариант вируса близкородственен штаммам генетической линии D8V, циркулировавшей на протяжении 2015г. в Казахстане
5.	Р. Башкортостан	1	2	-	-	D8F
6.	Р. Бурятия	5	12	5	-	H1 НК12 (2), H1(3), случаи в феврале и апреле 2015г. вызваны разными генетическими вариантами вируса генотипа H1, циркулирующими в Китае и Монголии
7.	Р. Ингушетия	2	4	1	1	D8, генетический вариант вируса, близкородственный штаммам генетической линии D8F
8.	Р. Татарстан	1	2	1	-	D8 генетический вариант вируса близкородственен штаммам, циркулирующим в Индии; в РФ выделен впервые

9.	Ростовская обл.	3	6	3	-	D8F (3)
----	-----------------	---	---	---	---	---------

Примечания:

1 - Для удобства указаны сокращенные наименования генетических линий вируса (не являются официальными), полное описание – см. таблицу 18.

2 - В скобках указано количество типированных штаммов генетической линии, если было типировано более 1 штамма.

**КРАТКАЯ ХАРАКТЕРИСТИКА ГЕНЕТИЧЕСКИХ ЛИНИЙ ВИРУСА КОРИ, ВЫДЕЛЕННЫХ В РФ
в 2015 – 2016гг.**

Таблица 18

№ п/п	Сокращенное наименование генетической линии	Полное наименование генетической линии, краткая характеристика
1	D8F	Генотип D8 генетическая линия MVs/Frankfurt Main.DEU/17.11. Линия индийского происхождения, штаммы циркулировали в: Германия 2011,13,14гг, Испания 2012г, Сербия 2012г, Великобритания 2012-14гг, Турция 2012-13гг, США 2012-14гг, Франция 2012-13г, Румыния 2012-13г, Ирак 2012-13г, Ливан 2013г, Дания 2013г, Нидерланды 2013г, Грузия 2013-14гг, Италия 2013г, Австрия 2013г, Швеция 2013-14г, Израиль 2013г, Португалия 2013г, Македония 2013г, Швейцария 2013г, Болгария 2013г, Канада 2013г, Польша 2013г, Япония 2013,14гг, Вьетнам 2013,14гг, Австралия 2014г, Ирландия 2014г, Сирия 2014г. В РФ наблюдалось неоднократное импортирование штаммов данной генетической линии на протяжении 2013 – 2015г. из стран Европейского региона ВОЗ, сопровождавшееся также местной циркуляцией в период 2013 - 2015гг.
2	D8RoK	Генотип D8 генетическая линия MVs/Republic of Komi.RUS/35.13. Генетическая линия вируса, происходящая из линии MVs/Frankfurt Main.DEU/17.11 (отличие - 1 нт замена), была выделена впервые в 2013г. в Республике Коми (завозные случаи из Республики Дагестан). Штаммы данной линии доминировали в РФ с конца 2013г. и на протяжении 2014г.
3	D8RoD	Генотип D8 генетическая линия MVs/Rostov-on-Don.RUS/47.13/2. Генетическая линия вируса, происходящая из линии D8 MVs/Republic of Komi.RUS/35.13 (отличие - 1 нт замена), выделена впервые в 2013г. в г. Ростов - на - Дону, (завозной случай из Республики Чечня). Штаммы данной линии были экспортированы из РФ в 2013г. в Боснию и Герцеговину, где вызвали масштабную вспышку кори, приведшую к распространению штаммов данной линии в регионе Западной Европы (доминирующий вариант вируса в 2013 - 2015гг.). В РФ штаммы данной линии в 2013 - 2015гг. изолировались эпизодически, как правило, от случаев, связанных с завозом из стран Европейского региона ВОЗ, продолжительная местная циркуляция не регистрировалась.
4	D8V	Генотип D8 генетическая линия MVi/Villupuram.IND/03.07. Генетическая линия вируса индийского происхождения, штаммы циркулировали в: Индия 2007 – 2013гг, Таиланд 2011-13гг, Великобритания 2007,9,11,13гг, Италия 2011-13гг, Германия 2008, 11-13гг, Оман 2008,11гг, США 2009-12гг, Канада 2010,13гг, Австрия 2011-13гг, Австралия 2011гг, Сербия 2011г, Словения 2011г, Дубай 2011г, Ирландия 2011г, Израиль 2011г,

		Япония 2011,12,14г, Финляндия 2012г, Франция 2012-13г, Нидерланды 2012г, Швеция, значительное число случаев в Европейском регионе ВОЗ, включая РФ, связаны с импортированием вируса из Таиланда. В РФ активная циркуляция наблюдалась в период 2013 - 2014гг, вспышки кори в Казахстане 2014г. и Кыргызстане 2014 - 2015гг. были связаны с импортированием штаммов данной генетической линии.
5	D8Chui	Генотип D8 генетическая линия MVs/Chui.KGZ/53.14. Генетическая линия вируса, происходящая из линии D8 MVi/Villupuram.IND/03.07 (отличие - 1 нт замена), штаммы впервые выделены в конце 2014г. в Республике Кыргызстан и Российской Федерации (завозные случаи из Кыргызстана). Штаммы циркулировали в Р. Кыргызстан в период масштабной вспышки кори в 2014 – 2015гг., что сопровождалось экспортированием инфекции в РФ, Казахстан, Узбекистан, США, Великобританию, Германию. Доминирующий вариант вируса кори в РФ с конца 2014г. и на протяжении 2015г., местная циркуляция в значительной степени была обусловлена неоднократное импортированием из Р. Кыргызстан.
6	D8HL	Генотип D8 генетическая линия MVi/Hulu Langat.MYS/26.11. Генетическая линия малазийского происхождения, впервые выделена в 2011г. Штаммы данной линии циркулируют в Малайзии и Индонезии. На протяжении 2015г. вспышки кори, вызванной штаммами данной линии, регистрировались в Австралии, Новой Зеландии, Германии. Австрии. В РФ регистрировались единичные, как правило, импортированные случаи кори, вызванные штаммами указанной линии.
7	D8Victoria	Генотип D8 генетическая линия MVs/Victoria.AUS/6.11. Генетическая линия вируса индийского происхождения, впервые выделена в 2011г. в Австралии. На протяжении 2015г. вспышки кори, вызванной штаммами данной линии, регистрировались в Индии, Австралии, Дании. Швеции, Австрии. В РФ выделены однократно в г. Москва.
8	B3Kansas	Генотип B3 генетическая линия MVs/Kansas.USA/1.12/. Линия африканского происхождения, впервые выделена в США в 2012г. от случая кори, импортированного из Эфиопии. Происходит от генетической линии B3 MVi/Harare.ZWE/38.09 (отличие – 1 нуклеотидная замена). Как и линия MVi/Harare.ZWE/38.09 характеризуется достаточно широким географическим распространением (генотип B3 в настоящее время является одним из генотипов с глобальным распространением), штаммы данной линии циркулировали в Сомали (2012 – 2013), Судане (2015), США (завозные случаи из Эфиопии, Филиппин, Индии, Джибути), Швеции (2015), Италии (2015), Германии (2015). В РФ штаммы данной линии изолировались эпизодически, как правило, от импортированных случаев, продолжительная местная циркуляция не регистрировалась.
9	H1 HK11	Генотип H1 генетическая линия MVs/Hong Kong.CHN/42.11. Линия китайского происхождения, впервые выделена в Гонконге в 2011г. На протяжении 2015г. штаммы данной линии циркулировали в Китае. Монголии, в РФ были выделены в 2014г. в г. Москва от 1 случая и во время вспышки кори в республике Алтай в 2015г.
10	H1 HK12	Генотип H1 генетическая линия MVs/Hong Kong.CHN/49.12. Линия китайского происхождения, впервые выделена в Гонконге в 2012г. На протяжении 2015г. штаммы данной линии циркулировали в Китае, в РФ изолировались

эпизодически, продолжительная местная циркуляция не регистрировалась.

Примечание: сокращенные наименования генетических линий используются для удобства, в официальной номенклатуре генотипов и генетических линий вируса используются только полные наименования

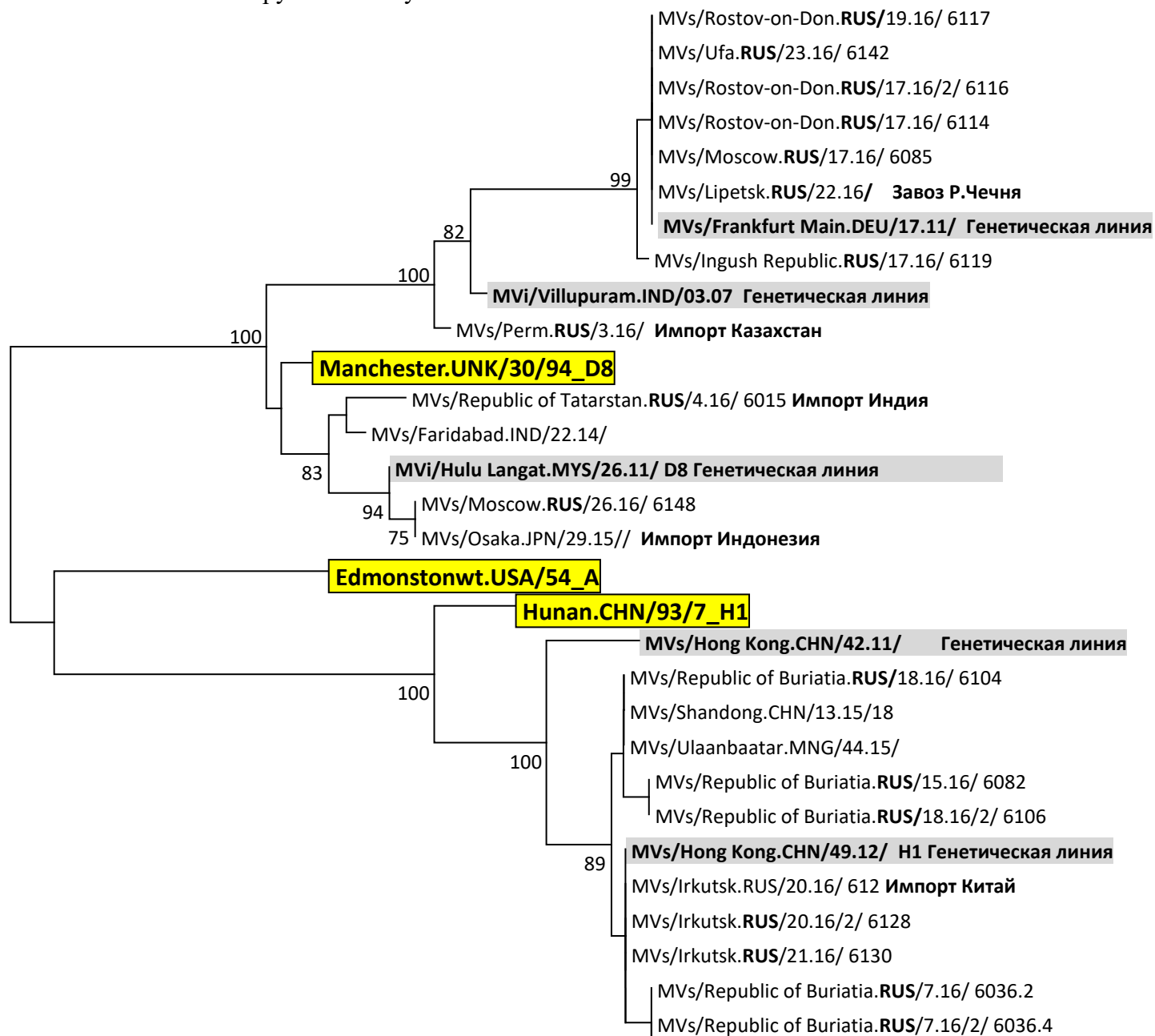


Рис. 3. Филогенетическое древо штаммов вируса кори, выделенных в РФ в 2016г. и близкородственных штаммов.

ГЕНОТИПЫ ВИРУСА КРАСНУХИ ЗА 6 МЕСЯЦЕВ 2017 ГОДА.

Таблица 19

№ п/п	Субъект РФ	Число случаев с образцами	Число образцов	Число случаев		Генотипы, краткая характеристика штамма
				ПЦР краснуха положит.	ПЦР краснуха отрицат.	
1.	Архангельская обл.	1	2	1	0	Аmplифицировать фрагмент генома 739 нт для генотипирования вируса не удалось.
2.	г. Москва	9 ¹	18	1	5	2В, генетический вариант вируса краснухи впервые выделен в РФ, близкородственен штаммам вируса указанного генотипа, циркулирующим в Индии.
3.	Орловская обл.	1	2	1	0	2В, случай эпидемиологически связан со вспышкой краснухи в Ярославской обл.
4.	Ярославская обл.	13	23	11	2	2В (8), генетический вариант вируса краснухи впервые выделен в РФ, близкородственен штаммам вируса указанного генотипа, циркулирующим в Демократической Республике Конго.

Примечание: 1 – образцы от пациентов IgM корь/краснуха отриц. не тестировались?

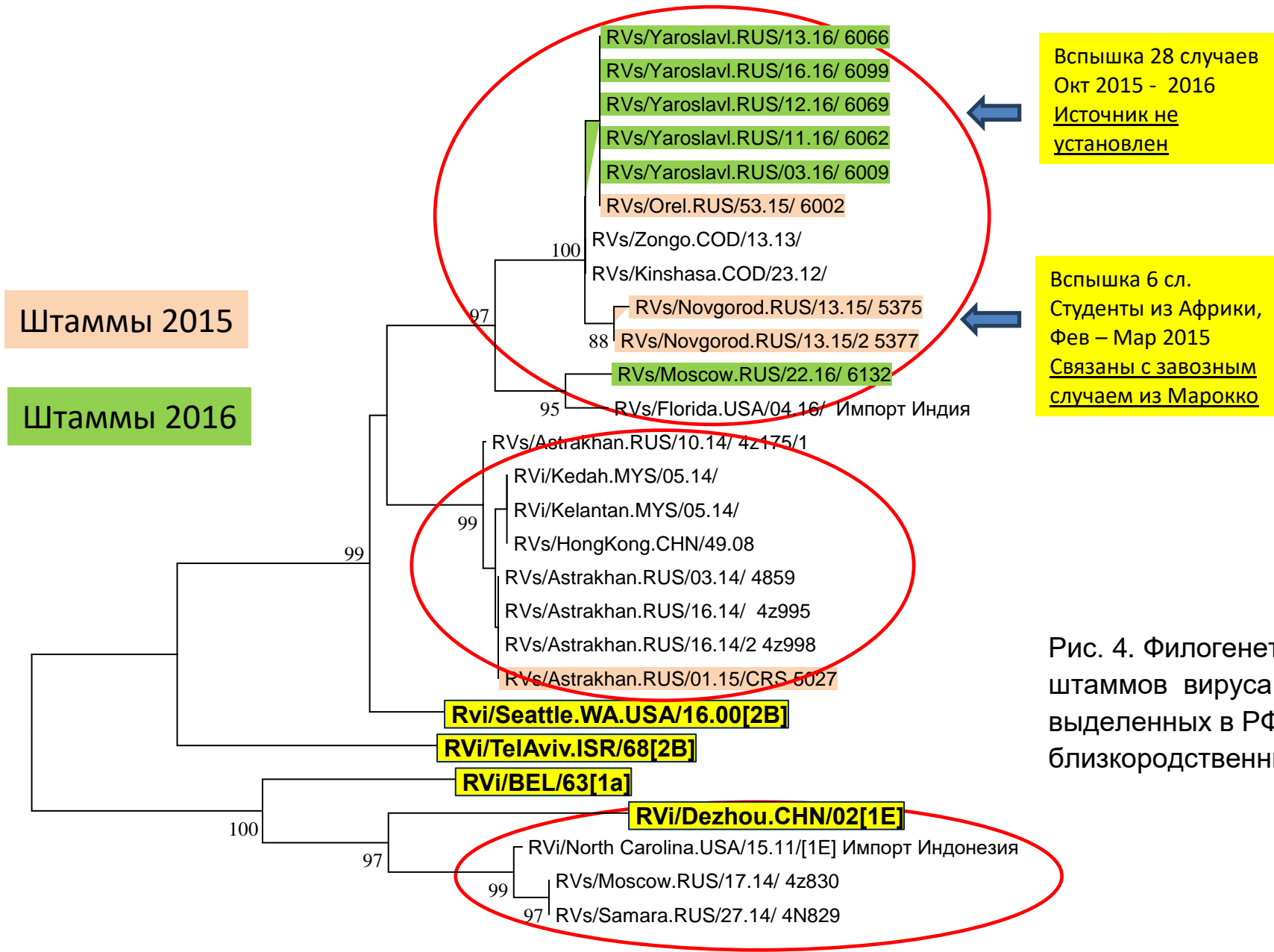


Рис. 4. Филогенетическое древо штаммов вируса краснухи, выделенных в РФ в 2014 – 2016гг. и близкородственных штаммов.